



Statistische Berichte

Binnenschifffahrt in Bayern im Dezember und im Jahr 2021



H II 1 m 12/2021
Hrsg. im März 2022
Bestellnr. H2100C 202112

Zeichenerklärung

- 0 mehr als nichts, aber weniger als die Hälfte der kleinsten in der Tabelle nachgewiesenen Einheit
- nichts vorhanden oder keine Veränderung
- / keine Angaben, da Zahlen nicht sicher genug
- Zahlenwert unbekannt, geheimzuhalten oder nicht rechenbar
- ... Angabe fällt später an
- X Tabellenfach gesperrt, da Aussage nicht sinnvoll
- () Nachweis unter dem Vorbehalt, dass der Zahlenwert erhebliche Fehler aufweisen kann
- p vorläufiges Ergebnis
- r berichtiges Ergebnis
- s geschätztes Ergebnis
- D Durchschnitt
- ≙ entspricht

Auf- und Abrunden

Im Allgemeinen ist ohne Rücksicht auf die Endsummen auf- bzw. abgerundet worden. Deshalb können sich bei der Summierung von Einzelangaben geringfügige Abweichungen zu den ausgewiesenen Endsummen ergeben. Bei der Aufgliederung der Gesamtheit in Prozent kann die Summe der Einzelwerte wegen Rundens vom Wert 100 % abweichen. Eine Abstimmung auf 100 % erfolgt im Allgemeinen nicht.

Publikationsservice

Das Bayerische Landesamt für Statistik veröffentlicht jährlich über 400 Publikationen. Das aktuelle Veröffentlichungsverzeichnis ist im Internet als Datei verfügbar, kann aber auch als Druckversion kostenlos zugesandt werden.


Kostenlos

ist der Download der meisten Veröffentlichungen, z. B. von Statistischen Berichten (PDF- oder Excel-Format).

Kostenpflichtig

sind alle Printversionen (auch von Statistischen Berichten), Datenträger und ausgewählte Dateien (z. B. von Verzeichnissen, von Beiträgen, vom Jahrbuch).

Publikationsservice

 Alle Veröffentlichungen sind im Internet verfügbar unter www.statistik.bayern.de/produkte

Impressum

Statistische Berichte

bieten in tabellarischer Form neuestes Zahlenmaterial der jeweiligen Erhebung. Dieses wird, soweit erforderlich, methodisch erläutert und kurz kommentiert.

Herausgeber, Druck und Vertrieb

Bayerisches Landesamt für Statistik
Nürnberger Straße 95
90762 Fürth

Papier

Gedruckt auf umweltfreundlichem Papier, chlorfrei gebleicht.

Vertrieb

E-Mail vertrieb@statistik.bayern.de
Telefon 0911 98208-6311
Telefax 0911 98208-6638

Auskunftsdienst

E-Mail info@statistik.bayern.de
Telefon 0911 98208-6563
Telefax 0911 98208-6573

© Bayerisches Landesamt für Statistik, Fürth 2022
Vervielfältigung und Verbreitung, auch auszugsweise, mit Quellenangabe gestattet.

Inhaltsverzeichnis

Vorbemerkungen	4
 Abbildungen und Tabellen	
Abb. 1 Güterumschlag der Binnenschifffahrt in Bayern seit 2019 nach Monaten	5
Abb. 2 Güterumschlag der Binnenschifffahrt in Bayern im Jahr 2021 nach Güterabteilungen	5
1. Die Entwicklung des Güterumschlags nach Wasserstraßengebieten und ausgewählten Häfen in Bayern seit 2011	6
2. Güterumschlag nach Wasserstraßengebieten, Wasserstraßen und ausgewählten Häfen in Bayern im Dezember 2021	7
3. Güterumschlag nach Güterabteilungen in Bayern im Dezember 2021	8
4. Schiffsverkehr, Güterempfang und Güterversand nach Wasserstraßengebieten, Wasserstraßen und ausgewählten Häfen in Bayern im Dezember 2021	10
5. Güterempfang und Güterversand nach Wasserstraßengebieten, Wasserstraßen, ausgewählten Häfen und Güterabteilungen in Bayern im Dezember 2021	11
6. Schiffsverkehr, Güterempfang und Güterversand nach Wasserstraßengebieten, Wasserstraßen und ausgewählten Häfen in Bayern im Jahr 2021	14
7. Güterempfang und Güterversand nach Wasserstraßengebieten, Wasserstraßen, ausgewählten Häfen und Güterabteilungen in Bayern im Jahr 2021	15

Vorbemerkungen

Rechtsgrundlage

Die monatliche Erhebung wird durchgeführt aufgrund Abschnitt 2, § 3 des Gesetzes über die Statistik der See- und Binnenschifffahrt, des Güterkraftverkehrs, des Luftverkehrs sowie des Schienenverkehrs und des gewerblichen Straßenpersonenverkehrs (Verkehrstatistikgesetz – VerkStatG) in der Fassung der Bekanntmachung vom 20. Februar 2004 (BGBl. I S. 318), zuletzt geändert durch Artikel 8 des Gesetzes vom 24. Mai 2016 (BGBl. I S. 1217) in Verbindung mit dem Gesetz über die Statistik für Bundeszwecke (Bundesstatistikgesetz - BStatG) vom 22. Januar 1987 (BGBl. I S. 462, 565), in der jeweils gültigen Fassung.

Erhebungsmerkmale

Die Statistik erfasst in den Häfen und an sonstigen Lösch- und Ladeplätzen die Ankunft und den Abgang von Schiffen einschließlich Schiffsmerkmale (Flagge, Tragfähigkeit, Schiffsgattung) sowie die von ihnen ein- und/oder ausgeladenen Güter und Containermerkmale (Gutart, Gefahrgut, Menge in Tonnen, Containerart, Anzahl der Container, Ladungsart).

Anschreibepflicht

Angeschrieben werden alle Schiffe, die dem Güterverkehr dienen.

Ausgenommen sind/ist:

- Schiffe, die ausschließlich als Schlepp- oder Schubkraft eingesetzt werden;
- Ankunft bzw. Abgang von Schiffen in Häfen, die lediglich als Schutz- und Sicherheitshafen angelaufen werden;
- Leichterungen im Sinne von Güterausladungen aus einem Schiff oder Güterumladungen von einem Schiff auf ein anderes auf freier Strecke zur Verringerung des Tiefgangs des ausladenden Schiffes;
- Schiffe zum Zwecke des Fischfangs, zu Baggerarbeiten oder Wasserbauten (Baggerfahrzeuge mit gewerblicher Nutzung werden jedoch erfasst);
- Fahrgastschiffe mit und ohne Güterladung;
- der Fährverkehr;
- der Verkehr zur Versorgung der Schiffe;
- der Ortsverkehr (das ist der Verkehr von Schiffen und Gütern zwischen den Häfen, Lade- und Löschstellen derselben politischen Gemeinde).

Güterumschlag und Gütersystematik

Der Güterumschlag ergibt sich aus den Meldungen der Schiffs- sowie der Frachtführer oder Verfrachter über die Aus- und Einladungen der in den bayerischen Häfen angekommenen und abgegangenen Schiffe. Die Art der beförderten Güter wurde bis zum Jahr 2010 nach dem "Güterverzeichnis für die Verkehrstatistik" (NST/R), Ausgabe 1969 dargestellt.

Ab dem Berichtsjahr 2011 wurde die Gütersystematik NST-2007 eingeführt, die sich an der Güterklassifikation der Wirtschaftszweige orientiert und Vergleiche mit den Produktionsstatistiken ermöglicht. Die in diesem Bericht ausgewiesene NST-2007 enthält insgesamt 20 Güterabteilungen und basiert auf der CPA (Classification of products by activity).

Zur europäischen Vereinheitlichung werden die Eigengewichte der leeren Container der NST 2007-Gruppe 161 zugeordnet und das Eigengewicht der beladenen Container der Gütergruppe des überwiegenden Containerinhalts.

Häfen, Umschlagsstellen

Die allgemeine Regionalleitdatei aller Schifffahrtstatistiken (ARAS) beinhaltet eine Liste der gültigen Häfen.

Wasserstraßen

Deutschland wird geographisch in neun 'Wasserstraßengebiete' unterteilt. Der Name des Wasserstraßengebietes lässt nicht unbedingt auf die Zusammensetzung der 'Wasserstraßengebietsabschnitte' und 'Wasserstraßen' schließen. So gehören zum 'Rheingebiet' neben dem Rhein u.a. auch der Main.

Methodischer Hinweis

Ab dem Berichtsmonat Januar 2019 ist in allen Veröffentlichungstabellen keine Gliederung nach Verkehrsgebieten mehr enthalten. Es erfolgt die Zuordnung der regionalen Gebietseinheiten nach Wasserstraßengebieten.

Gelegentlich auftretende Differenzen in den Summen sind auf das Runden der Containergewichte zurückzuführen. Abweichungen zwischen den Ergebnissen einzelner Häfen sind, bedingt durch unterschiedliche Berechnungen der Containergewichte, möglich.

Abkürzungen

E = Empfang V = Versand t = Tonnen MD = Monatsdurchschnitt

Abb. 1
Güterumschlag der Binnenschifffahrt in Bayern seit 2019 nach Monaten
 in Tausend Tonnen

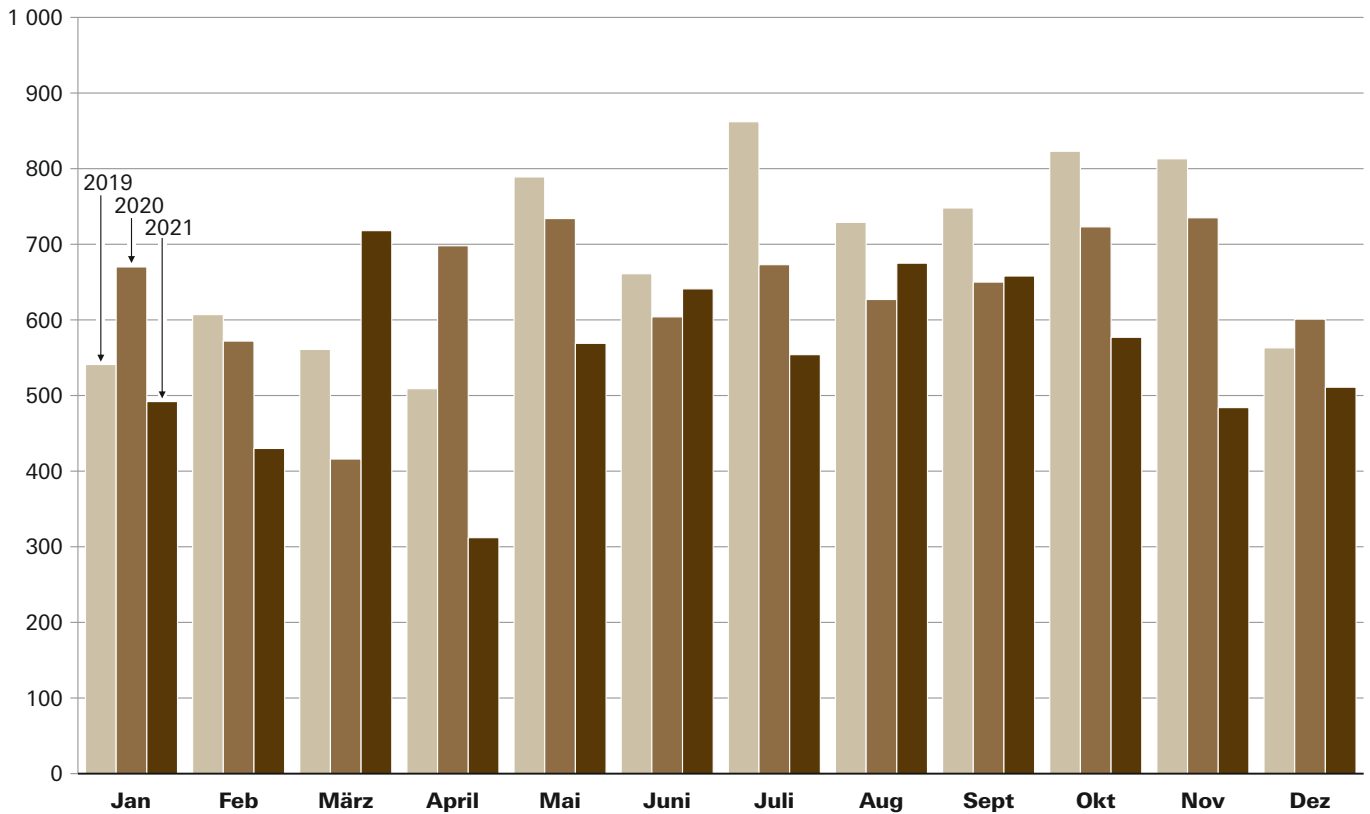
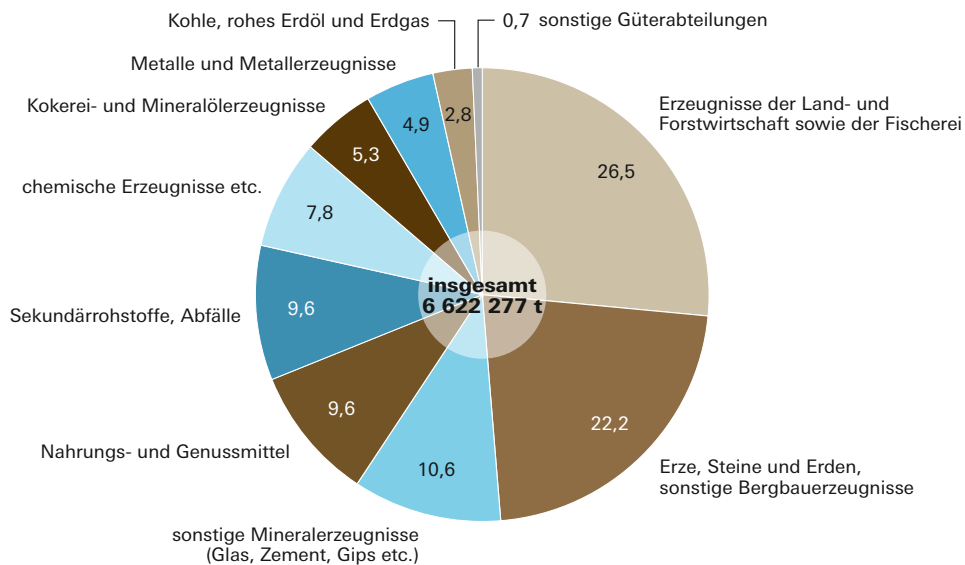


Abb. 2
Güterumschlag der Binnenschifffahrt in Bayern im Jahr 2021 nach Güterabteilungen
 in Prozent



1. Die Entwicklung des Güterumschlags nach Wasserstraßengebieten und ausgewählten Häfen in Bayern seit 2011

Jahr — Monat	Nürnberg	Bamberg	Schweinfurt	Kitzingen	Würzburg	Karlstadt	Lengfurt	Aschaffenburg	Kelheim	Regensburg	Straubing-Sand	Deggendorf	Passau ¹⁾	Rhein- gebiet, Main	Donau- gebiet	Bayern ins- gesamt
1 000 Tonnen																
2011	448	296	331	142	293	399	502	872	451	1 495	637	376	346	4 337	4 318	8 656
MD	37	25	28	12	24	33	42	73	38	125	53	31	29	361	360	721
2012	464	306	358	155	311	372	547	889	459	1 563	472	298	390	4 230	4 277	8 508
MD	39	25	30	13	26	31	46	74	38	130	39	25	33	353	356	709
2013	529	309	358	136	251	362	500	788	402	1 645	486	259	281	3 515	4 228	7 743
MD	44	26	30	11	21	30	42	66	33	137	41	22	23	293	352	645
2014	379	342	350	119	277	341	578	781	457	2 198	655	240	360	3 643	4 971	8 614
MD	32	28	29	10	23	28	48	65	38	183	55	20	30	304	414	718
2015	302	308	231	103	210	325	483	801	407	1 579	539	258	365	3 377	4 006	7 383
MD	25	26	19	9	18	27	40	67	34	132	45	21	30	281	334	615
2016	274	322	289	108	276	313	496	789	352	1 349	621	218	292	3 509	3 666	7 174
MD	23	27	24	9	23	26	41	66	29	112	52	18	24	292	306	598
2017	255	270	291	134	260	294	632	801	348	1 502	795	236	328	3 884	4 020	7 904
MD	21	23	24	11	22	25	53	67	29	125	66	20	27	324	335	659
2018	192	216	235	112	183	269	672	578	258	1 169	430	169	369	3 541	2 992	6 534
MD	16	18	20	9	15	22	56	48	22	97	36	14	31	295	249	544
2019	213	240	231	142	266	281	700	734	369	1 387	660	216	359	4 478	3 727	8 206
MD	18	20	19	12	22	23	58	61	31	116	55	18	30	373	311	684
2020	176	237	191	179	272	241	643	689	361	1 553	667	144	473	3 780	3 925	7 704
MD	15	20	16	15	23	20	54	57	30	129	56	12	39	315	327	642
2020																
Januar ...	19	22	22	6	11	11	48	42	44	147	50	14	22	331	340	670
Februar .	13	18	22	8	32	16	48	63	29	76	53	10	19	333	240	572
März	10	14	11	7	43	14	36	83	20	42	62	11	8	233	183	416
April	19	14	12	16	36	17	64	57	33	164	69	11	45	315	383	698
Mai	10	20	9	9	21	24	78	66	44	182	57	13	75	300	434	734
Juni	10	22	16	15	20	26	66	52	42	118	47	14	31	281	323	604
Juli	26	19	15	12	13	21	66	58	14	138	56	16	70	301	372	673
August ...	15	23	17	17	16	25	67	47	22	141	47	10	33	309	319	627
Sept.	12	12	12	27	7	26	47	57	23	139	66	12	48	312	338	650
Oktober .	16	21	20	19	19	26	48	54	32	136	60	11	40	379	344	723
Nov.	18	23	19	25	31	20	54	54	34	126	55	13	43	399	336	735
Dez.	9	27	17	19	22	15	20	55	25	143	45	8	38	288	313	601
2021																
Januar ...	6	17	16	0	23	23	44	47	27	159	53	10	16	189	303	492
Februar .	8	23	6	3	38	17	28	47	37	90	53	12	16	177	253	430
März	31	34	9	20	40	26	63	66	52	134	61	7	22	334	385	718
April	8	13	2	6	10	15	21	56	11	47	56	7	22	143	169	312
Mai	19	22	13	18	12	27	58	50	44	91	71	15	19	258	311	569
Juni	29	25	19	16	14	29	61	62	44	111	56	13	18	313	329	641
Juli	11	16	22	23	18	21	49	51	25	100	63	16	16	272	281	554
August ...	20	49	37	21	36	14	52	48	16	107	68	13	21	346	329	675
Sept.	20	34	27	16	19	19	45	54	33	138	51	19	36	291	367	658
Oktober .	22	23	18	17	20	17	38	58	21	138	47	10	35	260	317	577
Nov.	20	18	12	12	19	11	50	48	18	108	41	5	18	243	241	484
Dez.	13	15	16	13	30	11	8	79	29	79	43	5	12	300	211	511

¹⁾ Einschl. Passau-Schalding und Ansiedler / Umschlagstellen.

2. Güterumschlag nach Wasserstraßengebieten, Wasserstraßen und ausgewählten Häfen in Bayern im Dezember 2021

Wasserstraßengebiet — Wasserstraße — Hafen	Dezember 2020	November 2021	Dezember 2021	Januar - Dezember 2020	Januar - Dezember 2021	Veränderung		
						Dezember 2021 gegenüber		Januar - Dezember 2021 gegenüber
						Dez. 2020	Nov. 2021	
Tonnen						%		
Rheingebiet, Main								
Schweinfurt.....	17 335	11 796	15 837	190 547	195 818	-8,6	34,3	2,8
Kitzingen.....	18 822	11 864	12 800	178 754	164 686	-32,0	7,9	-7,9
Würzburg.....	21 778	19 118	29 887	271 990	279 408	37,2	56,3	2,7
Karlstadt.....	15 107	10 624	10 836	241 295	230 009	-28,3	2,0	-4,7
Lengfurt.....	19 590	50 142	8 199	643 105	516 532	-58,1	-83,6	-19,7
Aschaffenburg.....	54 954	48 188	78 653	688 888	667 372	43,1	63,2	-3,1
übr. Häfen.....	140 139	91 559	143 745	1 565 279	1 073 269	2,6	57,0	-31,4
zusammen	287 725	243 291	299 957	3 779 858	3 127 094	4,3	23,3	-17,3
Donaugebiet								
Bamberg.....	27 459	17 533	15 278	237 187	289 121	-44,4	-12,9	21,9
Nürnberg.....	8 907	20 163	12 771	176 233	207 113	43,4	-36,7	17,5
Kelheim.....	25 238	17 588	29 019	361 470	356 306	15,0	65,0	-1,4
Regensburg.....	143 067	108 370	79 252	1 553 257	1 302 748	-44,6	-26,9	-16,1
Straubing-Sand.....	44 813	41 066	42 615	666 807	663 384	-4,9	3,8	-0,5
Deggendorf.....	7 881	5 134	4 916	144 008	131 622	-37,6	-4,2	-8,6
Passau.....	37 840	18 181	11 577	472 931	250 854	-69,4	-36,3	-47,0
übr. Häfen.....	17 748	12 642	15 984	312 610	294 035	-9,9	26,4	-5,9
zusammen	312 953	240 677	211 412	3 924 503	3 495 183	-32,4	-12,2	-10,9
Bayern								
insgesamt.....	600 678	483 968	511 369	7 704 360	6 622 277	-14,9	5,7	-14,0
davon:								
Empfang.....	311 378	262 434	285 926	4 225 148	3 481 854	-8,2	9,0	-17,6
Versand.....	289 300	221 534	225 443	3 479 212	3 140 423	-22,1	1,8	-9,7
nachrichtlich:								
Main-Donau-Kanal....	54 114	50 338	44 033	726 030	790 269	-18,6	-12,5	8,8

3. Güterumschlag nach Güterabteilungen in Bayern im Dezember 2021

Güterabteilung ----- Bezeichnung	Dezember 2020	November 2021	Dezember 2021	Januar - Dezember 2020	Januar - Dezember 2021	Veränderung		
						Dezember 2021 gegenüber		Januar - Dezember 2021 gegenüber Januar - Dezember 2020
						Dez. 2020	Nov. 2021	
Tonnen						%		
01 Landwirtsch. u. verwandte Erzeugnisse	163 699	94 337	104 501	1 875 328	1 755 947	-36,2	10,8	-6,4
02 Kohle, rohes Erdöl und Erdgas	16 852	17 596	28 690	164 566	185 871	70,2	63,0	12,9
03 Erze, Steine und Erden, sonst. Bergbauerz.	114 672	110 827	148 129	1 656 580	1 471 942	29,2	33,7	-11,1
04 Nahrungs- und Genussmittel	84 314	55 871	58 306	726 769	636 123	-30,8	4,4	-12,5
05 Textilien, Bekleidung, Leder u. Lederwaren	-	-	-	-	-	-	-	-
06 Holzwaren, Papier, Pappe Druckerzeugnisse	480	330	-	16 614	7 454	X	X	-55,1
07 Kokerei- und Mineralöl- erzeugnisse	39 300	33 785	42 040	494 898	352 672	7,0	24,4	-28,7
08 Chemische Erzeugnisse und Chemiefasern etc. ...	42 062	35 401	38 425	589 517	515 499	-8,6	8,5	-12,6
09 Sonstige Mineralerzeugn., Glas, Zement, Gips etc. ...	24 271	56 638	20 263	806 437	701 274	-16,5	-64,2	-13,0
10 Metalle und Metallerzeug- nisse	28 663	21 542	23 201	349 134	321 277	-19,1	7,7	-8,0

**Noch: 3. Güterumschlag nach Güterabteilungen in Bayern
im Dezember 2021**

Güterabteilung ----- Bezeichnung	Dezember 2020	November 2021	Dezember 2021	Januar - Dezember 2020	Januar - Dezember 2021	Veränderung		
						Dezember 2021 gegenüber		Januar - Dezember 2021 gegenüber Januar - Dezember 2020
						Dez. 2020	Nov. 2021	
Tonnen						%		
11 Maschinen und Ausrüst., Haushaltsgeräte etc.	992	971	416	16 142	15 314	-58,1	-57,2	-5,1
12 Fahrzeuge	2 562	1 069	761	22 213	15 962	-70,3	-28,8	-28,1
13 Möbel, Schmuck, Musik- instrumente, Sportger.	-	-	-	692	779	-	-	12,5
14 Sekundärrohstoffe, Abfälle	81 347	54 579	46 424	973 297	634 934	-42,9	-14,9	-34,8
15 Post, Pakete	-	-	-	-	-	-	-	-
16 Geräte und Material für die Güterbeförderung	-	-	-	651	447	-	-	-31,2
17 Umzugsgut u. sonst. nichtmarktbest. Güter	-	-	-	-	-	-	-	-
18 Sammelgut	-	-	-	-	-	-	-	-
19 Nicht identifizierbare Güter	1 464	1 022	213	11 523	6 782	-85,5	-79,2	-41,1
20 Sonstige Güter a.n.g.	-	-	-	-	-	-	-	-
Insgesamt	600 678	483 968	511 369	7 704 360	6 622 277	-14,9	5,7	-14,0

**4. Schiffsverkehr, Gütereingang und Güterversand nach Wasserstraßengebieten,
Wasserstraßen und ausgewählten Häfen
in Bayern im Dezember 2021**

Wasserstraßen- gebiet — Wasserstraße — Hafen	an bzw. ab	Güterschiffe insgesamt					darunter Güterschiffe mit eigener Triebkraft				
		beladen		unbeladen ¹⁾		Empfang bzw. Versand in Tonnen	beladen		unbeladen ¹⁾		Empfang bzw. Versand in Tonnen
		An- zahl	Tragfä- higkeit in Tonnen	An- zahl	Tragfä- higkeit in Tonnen		An- zahl	Tragfä- higkeit in Tonnen	An- zahl	Tragfä- higkeit in Tonnen	
Rheingebiet, Main											
Schweinfurt	an	10	20 710	3	9 331	9 920	9	19 360	3	9 331	9 335
	ab	5	13 227	8	16 936	5 917	5	13 227	8	16 936	5 917
Kitzingen	an	19	8 550	3	5 698	8 295	-	-	3	5 698	-
	ab	3	5 698	19	8 550	4 505	3	5 698	-	-	4 505
Würzburg	an	16	28 414	11	26 215	14 759	16	28 414	10	23 750	14 759
	ab	12	29 069	14	25 403	15 128	11	26 604	14	25 403	13 611
Karlstadt	an	2	4 586	4	9 366	3 079	2	4 586	4	9 366	3 079
	ab	5	11 817	1	2 135	7 757	5	11 817	1	2 135	7 757
Lengfurt	an	6	11 091	1	2 172	6 591	6	11 091	1	2 172	6 591
	ab	1	2 172	6	11 091	1 608	1	2 172	6	11 091	1 608
Aschaffenburg	an	39	104 204	13	31 068	58 112	38	102 032	9	22 434	56 723
	ab	14	35 027	38	100 245	20 541	10	26 393	37	98 073	15 633
übrige Häfen	an	85	85 970	110	107 279	60 001	39	58 953	46	71 445	37 202
	ab	111	109 403	80	74 580	83 744	47	73 569	35	48 804	53 448
zusammen	an	177	263 525	145	191 129	160 757	110	224 436	76	144 196	127 689
	ab	151	206 413	166	238 940	139 200	82	159 480	101	202 442	102 479
	zus.	328	469 938	311	430 069	299 957	192	383 916	177	346 638	230 168
Donaugebiet											
Bamberg	an	7	14 493	10	11 244	5 588	6	13 143	9	9 894	4 975
	ab	13	18 560	4	6 120	9 690	12	17 210	3	4 770	9 366
Nürnberg	an	13	21 190	-	-	11 146	13	21 190	-	-	11 146
	ab	2	3 979	10	16 041	1 625	2	3 979	10	16 041	1 625
Kelheim	an	25	37 104	6	8 743	18 411	17	25 930	6	8 743	11 285
	ab	10	15 325	21	30 919	10 608	9	14 156	14	20 914	10 175
Regensburg	an	72	113 710	15	25 218	50 459	60	94 155	11	19 598	41 171
	ab	40	63 254	41	62 243	28 793	36	57 634	32	47 758	26 352
Straubing-Sand	an	25	38 371	18	28 205	18 707	25	38 371	17	25 413	18 707
	ab	25	40 064	20	30 150	23 908	24	37 272	20	30 150	22 047
Deggendorf	an	6	11 132	1	2 421	4 168	4	8 169	1	2 421	2 946
	ab	5	8 981	5	9 994	748	5	8 981	3	7 031	748
Passau	an	15	22 921	2	2 314	10 274	7	8 767	2	2 314	2 116
	ab	6	5 939	8	13 505	1 303	6	5 939	1	1 196	1 303
übrige Häfen	an	9	13 418	9	16 130	6 416	9	13 418	9	16 130	6 416
	ab	11	19 414	6	8 064	9 568	11	19 414	6	8 064	9 568
zusammen	an	172	272 339	61	94 275	125 169	141	223 143	55	84 513	98 762
	ab	112	175 516	115	177 036	86 243	105	164 585	89	135 924	81 184
	zus.	284	447 855	176	271 311	211 412	246	387 728	144	220 437	179 946
Bayern											
insgesamt	an	349	535 864	206	285 404	285 926	251	447 579	131	228 709	226 451
	ab	263	381 929	281	415 976	225 443	187	324 065	190	338 366	183 663
	zus.	612	917 793	487	701 380	511 369	438	771 644	321	567 075	410 114
nachrichtlich: Main-Donau-Kanal	an	29	49 101	19	27 374	23 150	28	47 751	18	26 024	22 537
	ab	26	41 953	20	30 225	20 883	25	40 603	19	28 875	20 559
	zus.	55	91 054	39	57 599	44 033	53	88 354	37	54 899	43 096

¹⁾ Zwischen dem Meldehafen und dem letzten bzw. nächsten Hafen wurde keine Ladung transportiert.

**5. Gütereingang und Güterversand nach Wasserstraßengebieten, Wasserstraßen,
ausgewählten Häfen und Güterabteilungen in Bayern
im Dezember 2021 (in Tonnen)**

Wasserstraßen- gebiet — Wasserstraße — Hafen	E bzw. V	01 - 20 ins- gesamt	davon					
			01 Landwirt- schaftliche u. verwandte Erzeugnisse	02 Kohle, rohes Erdöl und Erdgas	03 Erze, Steine und Erden	04 Nahrungs- und Genuss- mittel	05 Textilien, Bekleidung, Leder und Lederwaren	06 Holzwaren, Papier, Pappe, Druckerzeug.
Rheingebiet, Main								
Schweinfurt	E	9 920	-	-	-	-	-	-
	V	5 917	5 917	-	-	-	-	-
Kitzingen	E	8 295	-	-	8 295	-	-	-
	V	4 505	-	-	-	4 505	-	-
Würzburg	E	14 759	-	4 117	-	-	-	-
	V	15 128	13 623	-	-	-	-	-
Karlstadt	E	3 079	-	-	-	-	-	-
	V	7 757	-	-	-	-	-	-
Lengfurt	E	6 591	-	-	2 224	-	-	-
	V	1 608	-	-	-	-	-	-
Aschaffenburg	E	58 112	1 843	19 765	9 843	-	-	-
	V	20 541	852	-	2 776	-	-	-
übrige Häfen	E	60 001	-	-	46 485	-	-	-
	V	83 744	19 187	-	54 780	9 645	-	-
zusammen	E	160 757	1 843	23 882	66 847	-	-	-
	V	139 200	39 579	-	57 556	14 150	-	-
	zus.	299 957	41 422	23 882	124 403	14 150	-	-
Donaugebiet								
Bamberg	E	5 588	-	-	1 493	1 209	-	-
	V	9 690	5 850	-	-	-	-	-
Nürnberg	E	11 146	-	3 717	5 437	-	-	-
	V	1 625	1 351	-	-	-	-	-
Kelheim	E	18 411	655	-	9 813	1 414	-	-
	V	10 608	10 608	-	-	-	-	-
Regensburg	E	50 459	2 173	-	2 621	15 449	-	-
	V	28 793	15 662	260	1 780	1 352	-	-
Straubing-Sand	E	18 707	15 915	-	-	2 214	-	-
	V	23 908	2 788	-	801	20 319	-	-
Deggendorf	E	4 168	1 309	-	-	197	-	-
	V	748	-	-	-	678	-	-
Passau	E	10 274	-	831	-	-	-	-
	V	1 303	319	-	-	-	-	-
übrige Häfen	E	6 416	-	-	446	-	-	-
	V	9 568	6 449	-	1 335	1 324	-	-
zusammen	E	125 169	20 052	4 548	19 810	20 483	-	-
	V	86 243	43 027	260	3 916	23 673	-	-
	zus.	211 412	63 079	4 808	23 726	44 156	-	-
Bayern								
insgesamt	E	285 926	21 895	28 430	86 657	20 483	-	-
	V	225 443	82 606	260	61 472	37 823	-	-
	zus.	511 369	104 501	28 690	148 129	58 306	-	-
nachrichtlich:								
Main-Donau-Kanal								
	E	23 150	-	3 717	7 376	1 209	-	-
	V	20 883	13 650	-	1 335	1 324	-	-
	zus.	44 033	13 650	3 717	8 711	2 533	-	-

**Noch: 5. Gütereingang und Güterversand nach Wasserstraßengebieten, Wasserstraßen,
ausgewählten Häfen und Güterabteilungen in Bayern
im Dezember 2021 (in Tonnen)**

Wasserstraßen- gebiet — Wasserstraße — Hafen	E bzw. V	davon						
		07 Kokerei u. Mineralöl- erzeugnisse	08 Chemische Erzeugnisse	09 Sonstige Mineralerzeug- nisse (Glas, Zement etc.)	10 Metalle u. Metallerzeug- nisse	11 Maschinen und Ausrüst., Haushalts- geräte	12 Fahrzeuge	13 Möbel, Schmuck, Musikinstr., Sportgeräte
Rheingebiet, Main								
Schweinfurt	E	8 297	1 623	-	-	-	-	-
	V	-	-	-	-	-	-	-
Kitzingen	E	-	-	-	-	-	-	-
	V	-	-	-	-	-	-	-
Würzburg	E	1 597	3 008	-	2 902	-	-	-
	V	-	-	-	-	-	-	-
Karlstadt	E	-	-	-	-	-	-	-
	V	-	-	7 757	-	-	-	-
Lengfurt	E	-	-	-	-	-	-	-
	V	-	-	1 608	-	-	-	-
Aschaffenburg	E	26 661	-	-	-	-	-	-
	V	-	-	-	-	-	-	-
übrige Häfen	E	4 106	9 410	-	-	-	-	-
	V	-	-	-	132	-	-	-
zusammen	E	40 661	14 041	-	2 902	-	-	-
	V	-	-	9 365	132	-	-	-
	zus.	40 661	14 041	9 365	3 034	-	-	-
Donaugebiet								
Bamberg	E	-	2 886	-	-	-	-	-
	V	-	-	-	-	-	-	-
Nürnberg	E	-	658	359	975	-	-	-
	V	-	-	-	-	274	-	-
Kelheim	E	-	4 935	-	1 497	-	97	-
	V	-	-	-	-	-	-	-
Regensburg	E	1 218	7 194	2 641	9 856	-	-	-
	V	161	4 170	-	4 789	-	-	-
Straubing-Sand	E	-	578	-	-	-	-	-
	V	-	-	-	-	-	-	-
Deggendorf	E	-	-	-	2 662	-	-	-
	V	-	-	-	24	46	-	-
Passau	E	-	1 277	7 898	-	-	160	-
	V	-	480	-	-	-	504	-
übrige Häfen	E	-	2 206	-	-	-	-	-
	V	-	-	-	364	96	-	-
zusammen	E	1 218	19 734	10 898	14 990	-	257	-
	V	161	4 650	-	5 177	416	504	-
	zus.	1 379	24 384	10 898	20 167	416	761	-
Bayern								
insgesamt	E	41 879	33 775	10 898	17 892	-	257	-
	V	161	4 650	9 365	5 309	416	504	-
	zus.	42 040	38 425	20 263	23 201	416	761	-
nachrichtlich:								
Main-Donau-Kanal								
	E	-	5 750	359	975	-	-	-
	V	-	-	-	364	370	-	-
	zus.	-	5 750	359	1 339	370	-	-

**Noch: 5. Gütereingang und Güterversand nach Wasserstraßengebieten, Wasserstraßen,
ausgewählten Häfen und Güterabteilungen in Bayern
im Dezember 2021 (in Tonnen)**

Wasserstraßen- gebiet — Wasserstraße — Hafen	E bzw. V	davon						
		14 Sekundär- rohstoffe, Abfälle	15 Post, Pakete	16 Geräte und Material für die Güterbef.	17 Umzugsgut u. sonst. nichtmarkt- b. Güter	18 Sammelgut	19 Nicht identif. Güter; unbekannt	20 Sonstige Güter a.n.g.
Rheingebiet, Main								
Schweinfurt	E	-	-	-	-	-	-	-
	V	-	-	-	-	-	-	-
Kitzingen	E	-	-	-	-	-	-	-
	V	-	-	-	-	-	-	-
Würzburg	E	3 135	-	-	-	-	-	-
	V	1 505	-	-	-	-	-	-
Karlstadt	E	3 079	-	-	-	-	-	-
	V	-	-	-	-	-	-	-
Lengfurt	E	4 367	-	-	-	-	-	-
	V	-	-	-	-	-	-	-
Aschaffenburg	E	-	-	-	-	-	-	-
	V	16 913	-	-	-	-	-	-
übrige Häfen	E	-	-	-	-	-	-	-
	V	-	-	-	-	-	-	-
zusammen	E	10 581	-	-	-	-	-	-
	V	18 418	-	-	-	-	-	-
	zus.	28 999	-	-	-	-	-	-
Donaugebiet								
Bamberg	E	-	-	-	-	-	-	-
	V	3 840	-	-	-	-	-	-
Nürnberg	E	-	-	-	-	-	-	-
	V	-	-	-	-	-	-	-
Kelheim	E	-	-	-	-	-	-	-
	V	-	-	-	-	-	-	-
Regensburg	E	9 307	-	-	-	-	-	-
	V	514	-	-	-	-	105	-
Straubing-Sand	E	-	-	-	-	-	-	-
	V	-	-	-	-	-	-	-
Deggendorf	E	-	-	-	-	-	-	-
	V	-	-	-	-	-	-	-
Passau	E	-	-	-	-	-	108	-
	V	-	-	-	-	-	-	-
übrige Häfen	E	3 764	-	-	-	-	-	-
	V	-	-	-	-	-	-	-
zusammen	E	13 071	-	-	-	-	108	-
	V	4 354	-	-	-	-	105	-
	zus.	17 425	-	-	-	-	213	-
Bayern								
insgesamt	E	23 652	-	-	-	-	108	-
	V	22 772	-	-	-	-	105	-
	zus.	46 424	-	-	-	-	213	-
nachrichtlich:								
Main-Donau-Kanal								
	E	3 764	-	-	-	-	-	-
	V	3 840	-	-	-	-	-	-
	zus.	7 604	-	-	-	-	-	-

**6. Schiffsverkehr, Gütereingang und Güterversand nach Wasserstraßengebieten,
Wasserstraßen und ausgewählten Häfen
in Bayern im Jahr 2021**

Wasserstraßen- gebiet — Wasserstraße — Hafen	an bzw. ab	Güterschiffe insgesamt					darunter Güterschiffe mit eigener Triebkraft				
		beladen		unbeladen ¹⁾		Empfang bzw. Versand in Tonnen	beladen		unbeladen ¹⁾		Empfang bzw. Versand in Tonnen
		An- zahl	Tragfä- higkeit in Tonnen	An- zahl	Tragfä- higkeit in Tonnen		An- zahl	Tragfä- higkeit in Tonnen	An- zahl	Tragfä- higkeit in Tonnen	
Rheingebiet, Main											
Schweinfurt	an	110	211 939	45	110 567	122 624	108	208 875	40	98 173	121 790
	ab	55	125 874	93	182 294	73 194	49	112 478	93	182 294	65 397
Kitzingen	an	304	143 406	31	59 858	130 131	99	51 156	31	59 858	44 206
	ab	31	59 858	304	143 406	34 555	31	59 858	99	51 156	34 555
Würzburg	an	125	189 510	108	220 879	114 018	114	180 422	107	218 414	106 806
	ab	139	289 089	109	160 852	165 390	138	286 624	98	151 764	163 873
Karlstadt	an	57	132 888	80	142 514	96 991	57	132 888	78	139 302	96 991
	ab	95	179 016	42	96 387	133 018	93	175 804	42	96 387	130 383
Lengfurt	an	98	223 028	204	476 106	141 030	95	217 004	199	464 357	136 628
	ab	209	487 912	93	211 222	375 502	204	476 163	90	205 198	367 163
Aschaffenburg	an	328	788 532	124	316 238	450 126	310	746 409	96	247 684	421 446
	ab	153	384 762	285	696 472	217 246	120	303 325	271	664 570	175 977
übrige Häfen	an	707	630 403	1 068	928 401	412 281	189	347 170	334	536 090	158 408
	ab	1 089	969 712	661	545 005	660 988	353	576 501	145	264 110	313 206
zusammen	an	1 729	2 319 706	1 660	2 254 563	1 467 201	972	1 883 924	885	1 763 878	1 086 275
	ab	1 771	2 496 223	1 587	2 035 638	1 659 893	988	1 990 753	838	1 615 479	1 250 554
	zus.	3 500	4 815 929	3 247	4 290 201	3 127 094	1 960	3 874 677	1 723	3 379 357	2 336 829
Donaugebiet											
Bamberg	an	104	194 803	163	251 783	89 282	92	178 430	137	219 342	79 489
	ab	211	345 609	44	73 797	199 839	180	306 354	38	65 845	177 395
Nürnberg	an	185	364 301	25	43 364	173 742	168	335 039	25	43 364	158 465
	ab	46	80 240	150	296 413	33 371	45	78 372	137	274 351	33 270
Kelheim	an	308	480 347	98	164 545	232 589	206	315 008	92	153 147	136 520
	ab	122	206 431	256	392 407	123 717	113	189 842	159	235 266	114 718
Regensburg	an	959	1 675 051	269	482 428	720 237	840	1 481 329	227	404 227	625 302
	ab	738	1 319 116	413	661 188	582 511	654	1 169 830	358	577 658	508 259
Straubing-Sand ...	an	465	744 527	192	312 924	409 519	411	652 128	187	300 508	359 177
	ab	264	435 691	386	614 676	253 865	258	422 027	334	525 707	246 462
Deggendorf	an	122	211 457	51	88 838	85 018	104	181 943	47	83 126	75 263
	ab	91	162 367	96	164 865	46 604	86	154 581	81	140 481	45 517
Passau	an	319	543 748	112	155 735	195 715	235	397 107	107	147 503	118 905
	ab	141	200 429	149	267 583	55 139	133	188 307	86	153 219	50 033
übrige Häfen	an	109	208 197	136	292 155	108 551	98	190 986	134	288 133	97 522
	ab	153	338 155	85	154 479	185 484	151	334 133	75	139 000	184 362
zusammen	an	2 571	4 422 431	1 046	1 791 772	2 014 654	2 154	3 731 970	956	1 639 350	1 650 644
	ab	1 766	3 088 038	1 579	2 625 408	1 480 530	1 620	2 843 446	1 268	2 111 527	1 360 016
	zus.	4 337	7 510 469	2 625	4 417 180	3 495 183	3 774	6 575 416	2 224	3 750 877	3 010 659
Bayern											
insgesamt	an	4 300	6 742 137	2 706	4 046 335	3 481 854	3 126	5 615 894	1 841	3 403 228	2 736 918
	ab	3 537	5 584 261	3 166	4 661 046	3 140 423	2 608	4 834 199	2 106	3 727 006	2 610 570
	zus.	7 837	12 326 398	5 872	8 707 381	6 622 277	5 734	10 450 093	3 947	7 130 234	5 347 488
nachrichtlich: Main-Donau-Kanal	an	398	767 301	324	587 302	371 575	358	704 455	296	550 839	335 476
	ab	410	764 004	279	524 689	418 694	376	718 859	250	479 196	395 027
	zus.	808	1 531 305	603	1 111 991	790 269	734	1 423 314	546	1 030 035	730 503

¹⁾ Zwischen dem Meldehafen und dem letzten bzw. nächsten Hafen wurde keine Ladung transportiert.

**7. Gütereingang und Güterversand nach Wasserstraßengebieten, Wasserstraßen,
ausgewählten Häfen und Güterabteilungen in Bayern
im Jahr 2021 (in Tonnen)**

Wasserstraßen- gebiet — Wasserstraße — Hafen	E bzw. V	01 - 20 ins- gesamt	davon					
			01 Landwirt- schaftliche u. verwandte Erzeugnisse	02 Kohle, rohes Erdöl und Erdgas	03 Erze, Steine und Erden	04 Nahrungs- und Genuss- mittel	05 Textilien, Bekleidung, Leder und Lederwaren	06 Holzwaren, Papier, Pappe, Druckerzeug.
Rheingebiet, Main								
Schweinfurt	E	122 624	3 983	-	124	-	-	-
	V	73 194	71 379	-	-	-	-	-
Kitzingen	E	130 131	-	-	129 859	-	-	-
	V	34 555	-	-	-	34 555	-	-
Würzburg	E	114 018	4 252	29 343	5 563	-	-	-
	V	165 390	135 677	-	13 054	-	-	-
Karlstadt	E	96 991	-	-	6 154	-	-	-
	V	133 018	-	-	-	-	-	-
Lengfurt	E	141 030	-	2 120	28 894	-	-	-
	V	375 502	-	-	-	-	-	-
Aschaffenburg	E	450 126	26 699	96 616	116 219	1 260	-	2 213
	V	217 246	2 350	-	87 316	1 260	-	-
übrige Häfen	E	412 281	1 399	-	276 412	-	-	-
	V	660 988	211 610	-	415 671	25 866	-	-
zusammen	E	1 467 201	36 333	128 079	563 225	1 260	-	2 213
	V	1 659 893	421 016	-	516 041	61 681	-	-
	zus.	3 127 094	457 349	128 079	1 079 266	62 941	-	2 213
Donaugebiet								
Bamberg	E	89 282	10 690	-	9 170	34 938	-	-
	V	199 839	159 268	-	1 279	540	-	-
Nürnberg	E	173 742	12 365	15 278	73 305	1 211	-	477
	V	33 371	21 181	-	3 170	1 211	-	-
Kelheim	E	232 589	6 739	-	88 179	29 476	-	46
	V	123 717	107 775	-	8 660	4 900	-	-
Regensburg	E	720 237	50 697	4 328	53 249	198 025	-	2 108
	V	582 511	297 726	4 333	63 925	39 454	-	1 778
Straubing-Sand	E	409 519	351 399	-	3 068	12 199	-	-
	V	253 865	50 552	-	4 099	198 015	-	-
Deggendorf	E	85 018	25 647	-	347	6 304	-	-
	V	46 604	20 945	-	947	18 737	-	-
Passau	E	195 715	30 012	33 853	31 514	16 976	-	-
	V	55 139	31 118	-	2 865	6 512	-	-
übrige Häfen	E	108 551	11 179	-	29 998	290	-	-
	V	185 484	111 305	-	18 901	4 394	-	832
zusammen	E	2 014 654	498 728	53 459	288 830	299 419	-	2 631
	V	1 480 530	799 870	4 333	103 846	273 763	-	2 610
	zus.	3 495 183	1 298 598	57 792	392 676	573 182	-	5 241
Bayern								
insgesamt	E	3 481 854	535 061	181 538	852 055	300 679	-	4 844
	V	3 140 423	1 220 886	4 333	619 887	335 444	-	2 610
	zus.	6 622 277	1 755 947	185 871	1 471 942	636 123	-	7 454
nachrichtlich:								
Main-Donau-Kanal	E	371 575	34 234	15 278	112 473	36 439	-	477
	V	418 694	291 754	-	23 350	6 145	-	832
	zus.	790 269	325 988	15 278	135 823	42 584	-	1 309

**Noch: 7. Gütereingang und Güterversand nach Wasserstraßengebieten, Wasserstraßen,
ausgewählten Häfen und Güterabteilungen in Bayern
im Jahr 2021 (in Tonnen)**

Wasserstraßen- gebiet — Wasserstraße — Hafen	E bzw. V	davon						
		07 Kokerei u. Mineralöl- erzeugnisse	08 Chemische Erzeugnisse	09 Sonstige Mineralerzeug- nisse (Glas, Zement etc.)	10 Metalle u. Metallerzeug- nisse	11 Maschinen und Ausrüst., Haushalts- geräte	12 Fahrzeuge	13 Möbel, Schmuck, Musikinstr., Sportgeräte
Rheingebiet, Main								
Schweinfurt	E	95 997	22 520	-	-	-	-	-
	V	-	-	-	-	-	-	-
Kitzingen	E	-	272	-	-	-	-	-
	V	-	-	-	-	-	-	-
Würzburg	E	8 710	16 106	-	13 018	-	-	-
	V	-	-	-	-	-	-	-
Karlstadt	E	-	-	-	-	-	-	-
	V	-	-	133 018	-	-	-	-
Lengfurt	E	5 896	-	-	-	-	-	-
	V	-	-	375 502	-	-	-	-
Aschaffenburg	E	198 998	1 360	-	43	359	-	690
	V	-	1 360	-	-	-	-	-
übrige Häfen	E	19 219	115 251	-	-	-	-	-
	V	-	-	-	3 779	-	-	-
zusammen	E	328 820	155 509	-	13 061	359	-	690
	V	-	1 360	508 520	3 779	-	-	-
	zus.	328 820	156 869	508 520	16 840	359	-	690
Donaugebiet								
Bamberg	E	-	31 181	1 798	-	1 416	-	89
	V	-	500	1 250	-	-	-	-
Nürnberg	E	3 273	33 301	17 694	11 151	2 099	-	-
	V	-	-	-	46	4 278	-	-
Kelheim	E	15 470	60 655	-	20 758	2 881	8 385	-
	V	-	-	630	-	274	42	-
Regensburg	E	2 510	111 825	58 044	132 915	-	-	-
	V	1 453	23 774	43 156	92 390	-	-	-
Straubing-Sand	E	-	41 687	802	27	337	-	-
	V	-	-	802	-	397	-	-
Deggendorf	E	-	10 737	-	41 763	-	-	-
	V	-	790	-	2 909	2 185	91	-
Passau	E	573	20 389	60 948	625	-	622	-
	V	573	4 485	-	345	-	6 822	-
übrige Häfen	E	-	19 306	7 630	-	-	-	-
	V	-	-	-	1 508	1 088	-	-
zusammen	E	21 826	329 081	146 916	207 239	6 733	9 007	89
	V	2 026	29 549	45 838	97 198	8 222	6 955	-
	zus.	23 852	358 630	192 754	304 437	14 955	15 962	89
Bayern								
insgesamt	E	350 646	484 590	146 916	220 300	7 092	9 007	779
	V	2 026	30 909	554 358	100 977	8 222	6 955	-
	zus.	352 672	515 499	701 274	321 277	15 314	15 962	779
nachrichtlich:								
Main-Donau-Kanal								
	E	3 273	83 788	27 122	11 151	3 515	-	89
	V	-	500	1 250	1 554	5 366	-	-
	zus.	3 273	84 288	28 372	12 705	8 881	-	89

**Noch: 7. Gütereingang und Güterversand nach Wasserstraßengebieten, Wasserstraßen,
ausgewählten Häfen und Güterabteilungen in Bayern
im Jahr 2021 (in Tonnen)**

Wasserstraßen- gebiet — Wasserstraße — Hafen	E bzw. V	davon						
		14 Sekundär- rohstoffe, Abfälle	15 Post, Pakete	16 Geräte und Material für die Güterbef.	17 Umzugsgut u. sonst. nichtmarkt- b. Güter	18 Sammelgut	19 Nicht identif. Güter; unbekannt	20 Sonstige Güter a.n.g.
Rheingebiet, Main								
Schweinfurt	E	-	-	-	-	-	-	-
	V	1 815	-	-	-	-	-	-
Kitzingen	E	-	-	-	-	-	-	-
	V	-	-	-	-	-	-	-
Würzburg	E	37 026	-	-	-	-	-	-
	V	16 659	-	-	-	-	-	-
Karlstadt	E	90 837	-	-	-	-	-	-
	V	-	-	-	-	-	-	-
Lengfurt	E	104 120	-	-	-	-	-	-
	V	-	-	-	-	-	-	-
Aschaffenburg	E	5 458	-	-	-	-	211	-
	V	124 942	-	18	-	-	-	-
übrige Häfen	E	-	-	-	-	-	-	-
	V	3 992	-	70	-	-	-	-
zusammen	E	237 441	-	-	-	-	211	-
	V	147 408	-	88	-	-	-	-
	zus.	384 849	-	88	-	-	211	-
Donaugebiet								
Bamberg	E	-	-	-	-	-	-	-
	V	37 002	-	-	-	-	-	-
Nürnberg	E	2 592	-	229	-	-	767	-
	V	3 485	-	-	-	-	-	-
Kelheim	E	-	-	-	-	-	-	-
	V	1 436	-	-	-	-	-	-
Regensburg	E	105 788	-	130	-	-	619	-
	V	11 958	-	-	-	-	2 564	-
Straubing-Sand	E	-	-	-	-	-	-	-
	V	-	-	-	-	-	-	-
Deggendorf	E	220	-	-	-	-	-	-
	V	-	-	-	-	-	-	-
Passau	E	-	-	-	-	-	203	-
	V	-	-	-	-	-	2 419	-
übrige Häfen	E	40 148	-	-	-	-	-	-
	V	47 456	-	-	-	-	-	-
zusammen	E	148 748	-	359	-	-	1 589	-
	V	101 337	-	-	-	-	4 983	-
	zus.	250 085	-	359	-	-	6 571	-
Bayern								
insgesamt	E	386 189	-	359	-	-	1 800	-
	V	248 745	-	88	-	-	4 983	-
	zus.	634 934	-	447	-	-	6 782	-
nachrichtlich:								
Main-Donau-Kanal								
	E	42 740	-	229	-	-	767	-
	V	87 943	-	-	-	-	-	-
	zus.	130 683	-	229	-	-	767	-

Aktuelle
Veröffentlichungen
unter
q.bayern.de/produkte



Statistisches Jahrbuch für Bayern 2021

Das Statistische Jahrbuch für Bayern ist das Standardwerk der amtlichen Statistik in Bayern seit 1894. Umfassend und informativ bietet es jährlich die aktuellsten Statistikdaten über Land, Leben, Leute, Politik, Wissenschaft und Wirtschaft in Bayern an.

Auf über 700 Seiten enthält es die wichtigsten Ergebnisse aller amtlichen Statistiken – in Form von Tabellen, Graphiken oder Karten – zum Teil mit langjährigen Vergleichsdaten und Zeitreihen. Ebenso werden ausgewählte wichtige Strukturdaten für Regierungsbezirke, kreisfreie Städte und Landkreise sowie Regionen Bayerns, aber auch für alle Bundesländer und die EU-Mitgliedstaaten dargestellt. Daten aus Statistiken anderer Dienststellen und Organisationen vervollständigen das Angebot.



Preise

Buch 39,00 € | DVD (PDF) 12,00 € | Buch+DVD 46,00 € | Datei (PDF) 12,00 €



Bayern Daten 2021

Die Bayern Daten sind ein kleiner Auszug aus dem Statistischen Jahrbuch. In deutscher und englischer Sprache sind auf jeweils ca. 30 Seiten die wichtigsten bayerischen Strukturdaten aus Wirtschaft, Gesellschaft und Politik in Tabellen und Grafiken dargestellt.

Preise

Heft und Datei kostenlos

Bayerisches Landesamt für Statistik – Vertrieb, Nürnberger Straße 95, 90762 Fürth
Telefon 0911 98208-6311 | Telefax 0911 98208-6638 | vertrieb@statistik.bayern.de